
**Des pratiques
professionnelles
respectant le
bien-être de l'enfant
et ses besoins**



PROJET D'ACCUEIL



**Une base de discussion pour
tisser une relation de confiance
entre parents et professionnels
complémentaire dans
l'éducation de votre enfant**



Le projet d'accueil vise à rencontrer les moyens qui permettent la mise en œuvre des objectifs du code de qualité de la Fédération Wallonie-Bruxelles (FWB).

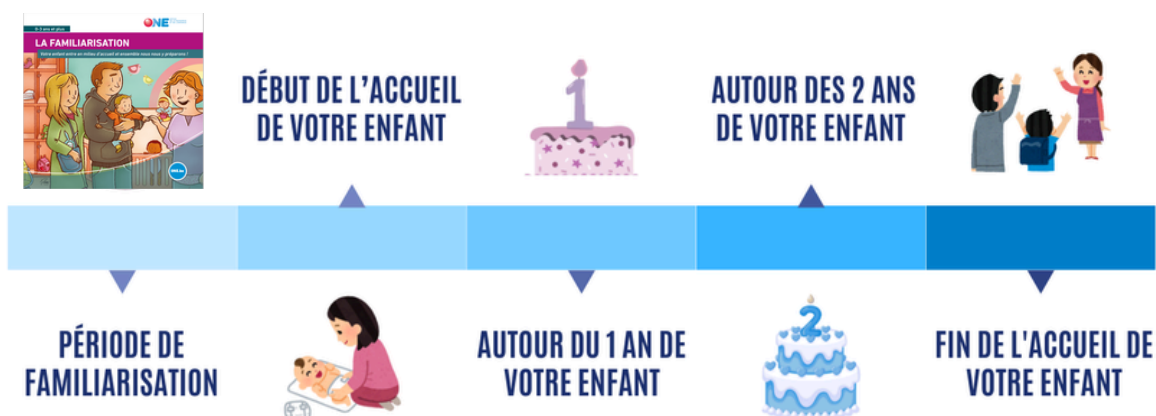
Les accueillantes, tout comme les travailleuses psycho-médico-sociales (TPMS), ont des missions propres à chaque rôle. Celles-ci décrivent les pratiques professionnelles qui s'inscrivent dans le projet d'accueil.

Nous savons que les attentes des familles sont diverses. C'est pourquoi, nous nous engageons à ouvrir le dialogue avec vous et dans la mesure du possible d'adapter nos pratiques aux besoins spécifiques de chacun, tout en respectant le cadre collectif.



Ce projet d'accueil est avant tout un outil de communication qui présente nos pratiques et nos repères communs. Tout au long du parcours de l'enfant, différents moments clés viendront rythmer l'accueil, comme le montre la ligne du temps ci-dessous.

À ces étapes, des échanges pourront être proposés afin de partager nos observations, ajuster nos pratiques et accompagner au mieux chaque famille.



LA FAMILIARISATION

... un temps pour aider votre enfant à découvrir un nouvel environnement.

Elle se déroule en plusieurs rencontres, permettant de faciliter la séparation, de créer une relation de confiance et d'apprendre à se connaître.

La progressivité de ces moments contribue à installer un cadre sécurisant et à donner des repères, tant pour votre enfant, pour vous, l'accueillante et le groupe d'enfants présents. Si vous vous sentez bien, votre enfant le ressentira et le sera aussi.

... un temps d'échanges précieux.

Vous pourrez parler de vos attentes réciproques, vos besoins, vos envies et vos craintes. Chaque familiarisation est personnalisée, respectant le rythme et les besoins de chacun.

Même si les parents et l'accueillante se connaissent déjà, il est important que votre enfant puisse construire des repères, en votre présence qui vont le sécuriser. Le climat de confiance va s'initier durant ses premières rencontres et va se consolider, progressivement, tout au long de l'accueil.

TÉMOIGNAGE D'UNE ACCUEILLANTE

”

...L'importance aussi de la familiarisation, c'est que nous sommes trois acteurs dans cette relation. Il y a les parents, l'enfant, et puis moi-même, l'accueillante. Il faut arriver à sécuriser l'enfant, sécuriser les parents et se comprendre tous ensemble. C'est vraiment une relation triangulaire très importante.

”



Extrait du film
**“Êtres en lien
- Episode 1 :
Premières rencontres”**

LES ÉCHANGES AVEC L'ACCUEILLANTE :

Dès les premiers contacts, et tout au long de l'accueil, nous vous invitons à échanger régulièrement avec l'accueillante sur différents aspects du quotidien de votre enfant.

Ces échanges permettent à l'accueillante de mieux le connaître. La communication évolue en fonction de vos préoccupations et de votre enfant qui grandit.

Pratiques éducatives : partage et discussion sur la manière d'accompagner l'enfant dans ses expériences ...

Alimentation : sevrage, l'allaitement maternel, évolution du régime alimentaire en concordance avec la brochure "Chouette, on passe à table", rituels pendant les repas, allergies éventuelles ...

Développement général : psychomotricité, langage, acquisition de la "propreté" ...

Suivi médical ou traitements : selon les besoins spécifiques de l'enfant et les prescriptions médicales ...

Siestes : horaires d'endormissement et de réveil, rituels (doudou, tétine, manière de s'endormir,...) ...

Habitudes de soins : le change, le nettoyage du nez ...

Une fiche reprenant les habitudes de votre enfant ou un carnet de communication peuvent l'accompagner. Cela permet à l'accueillante de mieux connaître les repères de votre enfant et de faciliter les échanges avec vous sur ses observations et expériences au quotidien.

L'accueillante veillera à vous tenir régulièrement informé du vécu de votre enfant en partageant ses différentes expériences, seul ou en groupe.



Ces échanges se feront prioritairement oralement. Cependant, l'accueillante pourra vous proposer d'autres outils de communication : carnet de vie, tableau d'informations dans l'espace d'accueil, photos illustrant la vie au sein du milieu d'accueil, messenger, whatsapp. Ces deux derniers outils ne représentent pas un canal de communication direct. L'accueillante n'est donc pas tenue d'y répondre immédiatement, dans l'intérêt des enfants présents.

L'accueillante va collaborer avec vous à l'éducation de votre enfant. Tout au long de la période d'accueil, et en tenant compte de l'âge de votre enfant, il est essentiel d'échanger avec elle sur ce qui compte pour vous en tant que parent.

Ensemble, vous pourrez chercher et définir des balises afin d'établir des pratiques cohérentes et respectueuses du cadre de chacun, dans l'intérêt du bien-être de votre enfant. Il n'existe pas toujours une seule bonne solution, mais les échanges et la confiance réciproque permettent de chercher ensemble des pistes.

TÉMOIGNAGE SUR LA MORSURE

“ ”

Il y a quelques mois, mon petit garçon a été mordu par un autre enfant en accueil avec lui. Son petit bras était bien marqué. J'étais triste pour lui mais aussi, très en colère. Je pense qu'à l'époque, je l'étais autant sur l'enfant que sur ses parents et sur l'accueillante car elle aurait dû éviter cette situation. Elle m'a expliqué à l'époque que cela faisait partie du développement de l'enfant, que l'important était d'y être attentif et d'observer les enfants pour les accompagner au mieux, l'un comme l'autre.

Il y a quelques jours, c'est mon petit garçon qui a mordu 2 enfants chez son accueillante et ça lui arrive aussi à la maison. L'échange que nous avons eu à l'époque où les rôles étaient inversés m'aide bien aujourd'hui même si ce n'est pas confortable et facile à gérer. Notre accueillante nous aide à dédramatiser et nous échangeons beaucoup...

LA MAMAN DE GABIN

LE PASSAGE D'UN LIEU DE VIE À L'AUTRE, MOMENTS CHARGÉS D'ÉMOTIONS POUR L'ENFANT, LE PARENT ET L'ACCUEILLANTE.

L'arrivée et le départ du milieu d'accueil sont des moments clés, souvent chargés d'émotions liées à la séparation ou au stress du quotidien.

Le moment de séparation peut être vécu difficilement; l'accueillante sera attentive à reconnaître l'émotion vécue par votre enfant et à l'aider à l'identifier. Afin que ces transitions se déroulent dans les meilleures conditions, l'accueillante et vous, dans la mesure du possible, veillerez à être disponibles pour échanger dans un climat de confiance et en toute discrétion.

L'instauration d'un rituel quotidien, à définir ensemble, pourra aider chacun à vivre ce moment le plus sereinement possible.

... Échanges à l'arrivée :

Prenez un moment, avec l'accueillante, pour partager les informations importantes concernant votre enfant. Les transitions du matin peuvent être vécues comme des moments de rupture pour vous et votre enfant. Un rituel simple aide votre enfant à vivre ces passages en douceur et à comprendre qui intervient auprès de lui. Cela peut prévenir certains comportements liés au stress ou à l'excitation.



Qui enlève le manteau de votre enfant ? Est-ce qu'il préfère aller directement dans les bras de l'accueillante ou être posé en sécurité, sur un tapis, avant de pouvoir accepter un contact direct ?

Doudou, tétine ou objet rassurant :

Ces objets sont précieux pour sécuriser votre enfant et maintenir un lien affectif pendant la séparation. Ils aident votre enfant à explorer l'inconnu en toute confiance. Echanger avec l'accueillante de la place que ces objets auront tout au long de l'accueil. Si votre enfant n'en a pas, il est conseillé d'apporter un objet familier qui le rassure (petit morceau de tissu,...)

... Échanges en fin de journée :

L'accueillante portera une attention particulière au moment des retrouvailles au sein du milieu d'accueil entre vous et votre enfant. Elle pourra le prévenir à l'avance de votre arrivée, ce qui souligne l'importance de signaler tout retard imprévu par SMS. Ce moment peut être vécu de manière très intense par votre enfant, qui peut alors exprimer une "décharge émotionnelle".

Afin de soutenir votre enfant dans cette transition, il est essentiel que les parents et l'accueillante puissent s'accorder sur le rôle de chacun. Il convient notamment de respecter le temps dont votre enfant a besoin pour achever son activité en cours, mais surtout pour vivre pleinement ses retrouvailles avec vous. Ce temps de reconnexion est précieux : il permet à votre enfant de se recentrer, de retrouver ses repères affectifs, et de passer d'un univers à l'autre en douceur.

L'AMÉNAGEMENT DES ESPACES

L'accueillante aménage ses espaces de vie et d'accueil en respectant l'Arrêté "Infrastructure - annexe 1" de la Fédération Wallonie-Bruxelles qui émet des recommandations ou des obligations à respecter par l'ensemble des milieux d'accueil agréés.

Dans le respect de ce cadre légal, elle va aménager l'espace et le faire évoluer en fonction de différents critères : l'âge des enfants accueillis à un moment donné, les intérêts pour certains types de jeux, ou d'autres critères ayant toujours comme dénominateur commun le bien-être des enfants accueillis.

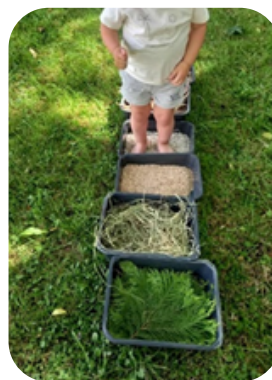


Elle met en place différents espaces identifiables par les enfants où ils pourront bouger et grimper, un coin "doux" pour les temps calmes, un coin lecture et livres, un endroit dédié aux jeux symboliques, un espace pour manipuler (vider-remplir, encastrer, lancer,...), ...

À l'extérieur, votre enfant pourra profiter des nombreux bienfaits du dehors (bouger, jouer, s'exprimer librement).

L'accueillante sera aussi attentive à la place qu'elle occupe dans les espaces investis par les enfants.

Il est important pour elle de pouvoir observer les interactions entre eux, les réactions de chacun, ce qui les intéressent,... Les enfants évoluent sous son regard bienveillant. Cette observation lui permettra de mieux connaître votre enfant et de pouvoir mettre des mots sur ce qu'il est occupé à vivre. Ainsi, l'accueillante pourra accompagner les interactions entre les enfants : échanges amicaux ou conflictuels. Votre enfant sera rassuré de capter le regard de l'accueillante.



"Les enfants ont le droit de se faire des bleus,
des égratignures et de se salir."

LA PLACE ACTIVE DE L'ENFANT

L'observation du vécu de chaque enfant constitue une démarche essentielle. Elle permet à l'accueillante d'accompagner votre enfant dans ses initiatives personnelles, en mettant l'accent non pas sur des résultats concrets, mais sur son éveil et son développement global. L'exploration est un besoin vital pour votre enfant.

L'activité s'inscrit dans le respect du rythme de votre enfant, en l'accompagnant jusqu'au bout de son projet, selon ses envies et ses capacités.

Le lien individualisé est au cœur de l'accueil. L'accueillante accorde une attention particulière à chaque enfant, tout en favorisant l'harmonisation des interactions au sein du groupe, notamment lorsque les âges sont mélangés.

Une attention particulière est portée à la liberté de mouvement. Votre enfant est encouragé à initier, par lui-même, ses activités, ses différentes positions motrices, comme s'asseoir seul, afin de favoriser son autonomie corporelle. Pour ce faire, il faut penser à des tenues adaptées.

L'éveil au langage, à la culture et à l'art est valorisé, sans rechercher une production ou un résultat fini (pas de bricolage imposé). L'objectif est de nourrir la curiosité et l'expression de l'enfant dans un cadre libre et stimulant.



UN ACCUEIL OUVERT SUR LE MONDE

L'accueillante s'inscrit dans la vie de son quartier. Lors de promenades et sorties, elle pourrait rencontrer d'autres personnes et proposer des activités enrichissantes pour les enfants (visite d'une ferme, de la bibliothèque, ...).

Elle veillera à vous partager les expériences et découvertes vécues par votre enfant.



JE GRANDIS

Du lange au petit pot

L'acquisition du contrôle sphinctérien est un processus long et complexe qui nécessite de respecter le rythme de votre enfant.

Vous pourrez ensemble faire part de vos observations et déterminer, comment accompagner votre enfant. La cohérence des pratiques, dans les différents lieux de vie est souhaité pour qu'il puisse acquérir cette "propreté."

Les adultes soutiennent l'enfant dans sa capacité à ressentir ce qui se passe dans son corps, en valorisant chaque progrès, aussi petit soit-il. L'accueillante accueillera également le vécu émotionnel de votre enfant (pleurs, inquiétudes, gêne, etc.).

Il est important de préciser que l'objectif n'est pas de fixer des échéances (comme l'entrée à l'école), de forcer l'enfant à s'asseoir sur le pot de manière systématique, d'utiliser des récompenses, ni de tenir des discours disqualifiants. Le respect du rythme de votre enfant est indispensable pour favoriser une expérience positive et sereine.



La fin de l'accueil

La fin de l'accueil est une étape importante. L'accueillante accompagne cette transition avec bienveillance, en soutenant la communication.

Ainsi, vous pourrez revenir ensemble sur le chemin parcouru, partager les souvenirs et les évolutions de votre enfant.

L'annonce du départ aux autres enfants accueillis et à leurs parents, afin de marquer symboliquement ce moment pour le groupe.

Le rassemblement de souvenirs concrets (photos, petits objets, carnet de vie, ...) permet de garder une trace du passage de votre enfant dans ce lieu d'accueil.

Une attention particulière est portée à la transition vers l'école : photos des écoles environnantes, lectures d'albums sur le thème de l'école, objets symboliques partagés avec votre enfant... tout est mis en œuvre pour préparer cette étape en douceur.

L'objectif n'est pas de préparer l'enfant à des attentes scolaires précises, mais de l'accompagner dans cette transition en respectant son rythme.

“

”

On ne prépare pas à l'école, on prépare à la transition.

FRANÇOIS MARÉCHAL, CONSEILLER PEDAGOGIQUE DE L'ONE



LA FORMATION CONTINUE

La formation continue permet à l'accueillante de développer ses compétences professionnelles, soit à travers des formations individuelles adaptées à ses besoins spécifiques, soit par le biais de formations collectives favorisant les échanges et l'enrichissement mutuel entre collègues.

L'accueillante vous tiendra informés des différentes dates de formation. Elle partagera avec vous les connaissances acquises lors de ces journées, dans le but d'enrichir l'accueil de votre enfant.

TÉMOIGNAGE D'UNE ACCUEILLANTE

“ ”

« Je suis à chaque fois enchantée de participer aux formations, à la fois pour retrouver mes collègues et échanger sur nos façons de travailler, et aussi pour me remettre en question face à mes habitudes afin de ne pas entrer dans une routine. J'apprécie l'écoute et les échanges, et je reviens toujours motivée pour mettre en place de nouvelles choses, ainsi améliorer le quotidien et continuer à rendre les journées plus belles pour les enfants que nous accueillons.

MYRIAM

L'ACCUEIL DES STAGIAIRES

Notre Service a à cœur d'accompagner les futur·e·s professionnel·le·s. Ainsi, l'accueillante peut être amenée à accueillir des stagiaires durant l'accueil de votre enfant. C'est une belle occasion de transmission et de partage d'expériences, permettant à chacun·e.s d'apprendre et de grandir dans leur pratique.

Pour l'accueillante, c'est un moment d'échanges et de réflexions sur son travail. Pour votre enfant, c'est aussi une présence supplémentaire bienveillante, qui participe à la vie du groupe.

L'activité du/de la stagiaire se déroule toujours sous la supervision de l'accueillante, et est adaptée à son niveau de formation.

L'accueillante vous informera de la présence du/de la stagiaire et du rôle qu'il/elle jouera auprès de votre enfant.

LE TRAVAIL DES ENCADRANTES PSYCHO-MÉDICO-SOCIALES

L'accueillante fait partie d'un service, ce qui implique des visites régulières de la travailleuse psycho-médico-sociale. Ces rencontres ont pour objectif d'offrir un soutien à l'accueillante, de favoriser des temps de réflexion sur ses pratiques et d'assurer une continuité dans l'amélioration de la qualité de l'accueil des enfants et de leur famille.

Ces visites permettent également d'échanger sur l'évolution et le bien-être des enfants, sur les observations du quotidien, ainsi que sur l'organisation de l'espace et du matériel. Elles s'appuient sur la description de fonction de l'accueillante et sur les normes en vigueur afin de garantir un environnement adapté, sécurisant et conforme aux exigences de l'ONE.

La travailleuse psycho-médico-sociale accompagne l'accueillante dans ses pratiques tout en veillant au respect du projet d'accueil du service. Elle joue aussi un rôle d'écoute et d'accompagnement auprès des parents. Elle est en contact avec vous dès l'inscription et reste disponible par la suite, chaque fois que vous souhaitez échanger au sujet de l'accueil et du bien-être de votre enfant.

TÉMOIGNAGE D'UNE TPMS

“ ”

En tant que TPMS, ma fonction est diversifiée, à l'image d'un couteau suisse : le soutien et le contrôle des pratiques professionnelles des accueillantes se concrétisent par des visites régulières dans les lieux d'accueil. Ces visites me permettent également d'observer les enfants accueillis.

Les relations avec les parents font également partie du travail : contacts téléphoniques, rencontres lors de l'inscription de l'enfant et tout au long de l'accueil permettent de répondre à leurs demandes et de s'accorder avec eux. À cela s'ajoute le travail administratif, nécessaire au bon suivi des dossiers. Je reste, comme mes collègues, à l'écoute des parents, des enfants et des accueillantes.

ANNE BLERET, ASSISTANTE SOCIALE

Nous attachons une grande importance à une communication claire et régulière entre vous et l'accueillante, basée sur la confiance et le respect mutuel.

Nous espérons que le chemin que nous allons parcourir ensemble sera riche en échanges et en expériences positives pour votre enfant et pour vous, parents.

Les travailleuses psycho-médico-sociales restent toujours disponibles, durant l'accueil, afin d'être à votre écoute et de réfléchir ensemble, avec l'accueillante, aux meilleures conditions d'accueil pour votre enfant.



RÉFÉRENCES

POUR LES PARENTS / ACCUEILLANTES / TPMS

- Site ONE



- Film : “êtres en lien”
- Brochure : “La familiarisation” - ONE
- Brochure : “Du linge au petit pot” - ONE
- Brochure : “Le sommeil de votre enfant” - ONE
- Brochure : “Accompagner le développement du langage” - ONE



POUR LES ACCUEILLANTES / TPMS

- Brochures : “Repères et pratiques d’accueil de qualité” - ONE
- Brochure : “Accueillir les tout-petits, oser la qualité”- ONE
- Brochure : “Une infrastructure et des équipements au service du projet d’accueil” - ONE
- Brochure : “Le sommeil de l’enfant en milieu d’accueil” - ONE

BABY-SERVICE



Arlon : 063/ 21 81 65
Libramont : 061/ 22 22 38



secretariat@baby-service.be



www.baby-service.be



Arlon : Rue des Déportés, 41 – 6700 ARLON
Libramont : Place Communale, 17 – 6800 LIBRAMONT



Page Facebook

